

Due le grandi novità del 2019:

- l'insediamento delle nuove Direzioni Strategiche di ATS e delle ASST Papa Giovanni XXIII, Bergamo Est e Bergamo Ovest, con le quali il Consiglio di Rappresentanza e i Presidenti delle Assemblee dei Distretti hanno avuto l'opportunità di confrontarsi in modo pragmatico e costruttivo,



- si registra il passaggio ormai definitivo dal "vecchio" Reddito di Inclusione al "nuovo" Reddito di Cittadinanza con un prevedibile allargamento della platea dei beneficiari e un rinnovato impegno per gli Ambiti Territoriali.

IN PRIMO PIANO



2019: obiettivo integrazione

A pochi mesi dall'inizio del 2019, coinciso con l'insediamento dei nuovi vertici ATS e ASST, è stato organizzato un incontro specifico tra il Presidente del Consiglio di Rappresentanza, i Presidenti delle Assemblee dei Sindaci dei Distretti e le Direzioni Strategiche di ATS Bergamo e delle ASST Papa Giovanni XXIII, Bergamo Est e Bergamo Ovest in cui i Sindaci hanno presentato le [proposte e le richieste emerse dalla Conferenza dei 243 Sindaci](#) (vd. il [comunicato stampa](#) relativo all'incontro). Si è iniziato a costruire un percorso di collaborazione e di confronto, volto a condividere le priorità, a definire la programmazione degli interventi e a realizzare concretamente l'integrazione sociosanitaria sul territorio. In due parole, obiettivo: integrazione.

Un Documento per l'integrazione dell'area sociosanitaria con l'area sociale

Con [Dgr 1046/2018](#) Regione Lombardia ha approvato le regole di gestione del servizio sociosanitario per il 2019, che per la prima volta contengono una sezione dedicata all'integrazione del sistema sociosanitario con il sociale: è previsto che le azioni finanziate attraverso il Fondo Nazionale per la non Autosufficienza e il Fondo Dopo di Noi debbano essere declinate all'interno del Documento per l'Integrazione dell'area sociosanitaria con quella sociale contenente obiettivi, modalità e strumenti per il raccordo tra ATS, ASST e Ambiti Territoriali/Comuni.



Regione Lombardia

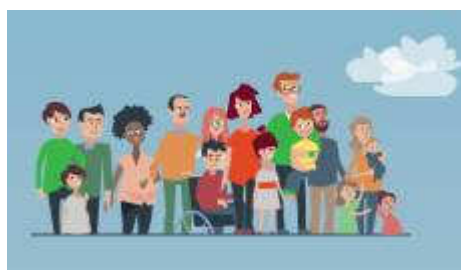
Il [Documento](#) che ATS Bergamo dovrà inviare a Regione Lombardia è stato condiviso e approvato dalla Cabina di regia di livello strategico, composta dalla Direzione Strategica ATS e dai rappresentanti dei Sindaci (Consiglio di Rappresentanza, Presidenti dei Distretti e Presidenti degli Ambiti Territoriali) e dalla Cabina di Regia di livello tecnico operativo, composta dalla Direzione Sociosanitaria ATS con la partecipazione del Dipartimento della Programmazione per l'integrazione delle Prestazioni Sociosanitarie con quelle Sociali e dei Distretti ATS, dalle Direzioni Sociosanitarie delle ASST e dai Responsabili degli Uffici di Piano degli Ambiti Territoriali/distrettuali.

Reddito di Cittadinanza al via... addio REI!

Dallo scorso 6 marzo è possibile chiedere il [Reddito di Cittadinanza](#), sostegno economico ad integrazione dei redditi familiari subordinato ad un percorso di reinserimento lavorativo e sociale tramite l'adesione a Patti per il Lavoro o Patti per l'Inclusione Sociale.

Compiti dei Comuni sono la verifica dei requisiti di residenza e soggiorno, la convocazione dei beneficiari con bisogni complessi e la valutazione multidimensionale finalizzata ad identificare i bisogni del nucleo familiare, la predisposizione dei Patti per l'Inclusione Sociale nonché i progetti di utilità sociale. Si segnala un'utilissima raccolta di [materiali a supporto dei Comuni pubblicata da ANCI Lombardia](#) e una circolare di sintesi di [INPS](#).

Si conclude così, ufficialmente, l'esperienza del Reddito di Inclusione. Gli Atti di Programmazione Locale degli Ambiti Territoriali per il 2019, redatti in attuazione delle linee di sviluppo delle politiche regionali di contrasto alla povertà, forniscono una prima panoramica, almeno quantitativa, sul REI: a livello provinciale sono state presentate 6.479 domande, di queste 2.136 hanno beneficiato della Misura. [Approfondimento](#)



Piano Operativo Regionale per la non Autosufficienza

Con [Dgr 1253/2019](#) Regione Lombardia ha approvato il Piano Operativo Regionale relativo all'utilizzo del Fondo Nazionale per la non Autosufficienza - FNA 2018 a favore di persone con disabilità gravissime (Misura B1) e in condizioni di non autosufficienza e grave disabilità (Misura B2). Il 35% delle risorse, ovvero quasi 25 milioni di euro, è destinato agli Ambiti Territoriali per interventi relativi alla Misura B2: a Bergamo arriveranno 2.567.546 milioni.

Per garantire equità nell'accesso, Regione conferma la necessità che si trovi un'intesa tra Ambiti almeno a livello di Distretto per la definizione e l'uniforme applicazione delle soglie ISEE.



Si aggiunga che, con [Decreto del 21 dicembre 2018](#), il Ministero del Lavoro e delle Politiche Sociali ha assegnato al FNA 2018 ulteriori 12,5 milioni di euro a livello nazionale, derivanti dalle attività di accertamento svolte dall'INPS nei confronti dei titolari di invalidità civile, cecità civile, sordità civile, handicap e disabilità.



Piano Locale sul contrasto al gioco d'azzardo

Il Piano Locale per il contrasto al gioco d'Azzardo redatto da ATS è stato approvato da Regione Lombardia ed è divenuto parte integrante del Piano Integrato Locale della Promozione della Salute, il documento annuale di programmazione degli interventi locali finalizzati alla promozione di stili di vita e ambienti favorevoli alla salute e al controllo dei fattori di rischio comportamentali nei contesti di comunità. [Approfondimento](#)



Risorse per l'assistenza agli alunni con disabilità

La Lombardia riceverà 12,5 milioni di euro per l'assistenza per l'autonomia e la comunicazione personale degli alunni con disabilità fisiche o sensoriali: a Bergamo si tratta di 1.235.000 euro. [Approfondimento](#)

BANDI E SCADENZE

Interventi a favore delle persone disabili o delle loro famiglie per l'acquisizione di ausili o strumenti tecnologicamente avanzati, L.r. 23/99 - Anno 2018: Regione Lombardia ha approvato anche quest'anno un bando per il riconoscimento di contributi per l'acquisto o l'utilizzo di ausili e strumenti tecnologicamente avanzati a favore di persone con disabilità o con disturbi specifici dell'apprendimento (DSA). Requisiti e indicazioni per la presentazione delle domande (che devono essere presentate esclusivamente online sulla piattaforma dedicata all'indirizzo www.bandi.servizirl.it) sono reperibili nella [pagina dedicata](#) all'interno del sito istituzionale ATS Bergamo. La tipologia di procedura utilizzata è valutativa a sportello, fino ad esaurimento delle risorse disponibili.

Fondi per la messa in sicurezza di scuole, strade e edifici: come previsto dalla Finanziaria 2019, i Comuni fino a 20 mila abitanti possono richiedere contributi per la messa in sicurezza di scuole, strade, edifici pubblici e patrimonio comunale. L'esecuzione dei lavori va iniziata entro il 15 maggio 2019 e lo stanziamento è assegnato in misura differenziata sulla base della popolazione. [Approfondimento](#)

Finanziamenti per edilizia scolastica: il Ministero dell'Istruzione, Università e Ricerca, dando attuazione a quanto previsto dall'art. 42 del Decreto Legge 28 settembre 2018, n. 109, convertito con modificazioni nella Legge 16 novembre 2018, n. 130, ha proceduto alla costituzione di un fondo di 50 milioni di euro per il finanziamento della progettazione di interventi di messa in sicurezza degli edifici scolastici da parte degli enti locali competenti. *Scadenza presentazione domande giovedì 18 aprile 2019.* [Approfondimento](#)

Fondo europeo FAMI: risorse agli enti locali per la gestione di servizi agli stranieri: sono di recente pubblicazione due Avvisi a valere sul Fondo europeo Asilo Migrazione e

Integrazione 2014-2020 intesi a sostenere i Comuni nella gestione di persone straniere vulnerabili. I due Avvisi mettono a disposizione 30 milioni di euro per qualificare il sistema di tutela sanitaria attraverso la sperimentazione di servizi di prevenzione, diagnosi, cura e riabilitazione rivolti ai cittadini di Paesi terzi portatori di disagio mentale e/o di patologie legate alla dipendenza da sostanze stupefacenti e alcool (vedi [Avviso](#)) o per qualificare il sistema dei servizi socio assistenziali ed offrire agli Enti locali un sostegno organizzativo ed operativo per la sperimentazione di modelli volti a rimuovere e superare le situazioni di bisogno e di difficoltà dei cittadini di Paesi terzi (vedi [Avviso](#)). *La scadenza per la presentazione delle proposte progettuali a valere sugli Avvisi è stata prorogata alle ore 12.00 del 15 aprile 2019.*

CONVEGNI E CORSI

Sabato 30 marzo 2019: Inaugurazione dello Spazio Donna dell'Ambito di Dalmine. Questo spazio è stato messo a disposizione dal Comune di Dalmine all'Associazione Aiuto Donna, che troverà qui la possibilità di sostenere e affiancare, oltre al Centro di Ascolto, anche le iniziative ritenute utili alla sensibilizzazione sui temi della violenza di genere. Alle ore 10.30 presso il Centro Culturale in viale Betelli 21 a Dalmine. [Locandina](#)

Sabato 30 marzo 2019: Azzone educare 1885-1985. Mostra e conferenza pubblica sull'educazione ed istruzione nelle aule scolastiche della Val di Scalve. Alle 16.30 presso la Torre Civica di Azzone. [Locandina](#)

Giovedì 23 e venerdì 24 maggio 2019: Forme dell'invisibile. Esperienze di cura in migrazione. Il convegno, rivolto a tutte le professioniste e i professionisti che lavorano con famiglie, bambini, adulti nei servizi sociali, sanitari, educativi, si terrà presso l'Abbazia in via del Convento 1 a San Paolo D'Argon (Bergamo). [Locandina](#)



[Agenzia di Tutela della Salute di Bergamo](#)

UFFICIO SINDACI - Via Galliccioli 4, Bergamo - Responsabile Dott. Iorio Riva
Tel: 035.385384/5 - Cell: 335.1834092 - E-mail: ufficio.sindaci@ats.bg.it - PEC sindaci@pec.ats.bg.it
[Pagina web](#)

Per consultare le notizie e i link contenuti nelle Newsletter, si consiglia di accedervi tramite l'[Archivio Newsletter](#) alla pagina del Consiglio di Rappresentanza sul sito istituzionale ATS