



Camera di Commercio
Bergamo

Giovani che non lavorano, non studiano e non frequentano corsi di formazione (NEETs) in provincia di Bergamo e in Europa. Anni 2011-2017

Servizio Studi della Camera di Commercio di Bergamo
15/06/2018

Nel corso del 2017 il quadro del mercato del lavoro per i residenti in provincia di Bergamo è migliorato sensibilmente: sono aumentati gli occupati (478mila), è cresciuto il tasso di occupazione (65,3% sulla popolazione tra 15 e 64 anni) e il tasso di disoccupazione è sceso al 4,2% sulla popolazione attiva¹.

Gli indicatori diffusi da Istat segnalano anche un netto ridimensionamento dei tassi di disoccupazione giovanile² a Bergamo: dal 25% del 2016 al 14,1% del 2017 nella classe di età 15-24 anni; dal 14,1% del 2016 al 9,7% del 2017 nella classe di età 18-29 anni.

Il miglioramento sul mercato del lavoro per i giovani bergamaschi è confermato anche dall'incremento della quota di avviamenti di persone con meno di 30 anni (40,9% degli ingressi complessivi del 2017), anche se i contratti prevalenti tra i giovani sono quelli a tempo determinato (aumentati del 37% nel 2017) mentre le assunzioni a tempo indeterminato si sono ridotte nell'ultimo biennio dopo i forti incentivi del 2015. Gli ingressi giovanili sono nettamente aumentati in provincia anche nell'apprendistato e nelle modalità formative dei tirocini.

La condizione professionale dei giovani è tuttavia spesso analizzata prendendo in considerazione l'area dei cosiddetti NEETs, persone **tra i 15 e i 29 anni**³ di età, non occupate e non partecipanti a corsi d'istruzione e formazione ("*not in employment, education or training*"), una misura allargata che aggiunge ai disoccupati veri e propri, cioè quanti hanno effettuato recenti azioni effettive di ricerca di un lavoro, anche i giovani privi di lavoro che non stanno investendo nella propria dotazione di competenze.

L'evoluzione dei NEETs e del *NEET rate* - che, diversamente dal tasso di disoccupazione, ha al denominatore l'intera popolazione giovanile tra 15 e 29 anni - è fortemente correlata agli andamenti del tasso di occupazione e di disoccupazione e al grado di reattività del mercato del lavoro.

Confrontato ai picchi raggiunti a Bergamo (21,8% nel 2015) o in Italia (26,2% nel 2014) il *NEET rate* si è ridimensionato nel **2017** al **17,8%** a Bergamo e al 24,1% in Italia.

E tuttavia la sua discesa è meno lineare di quella della disoccupazione, anche a Bergamo, dove la consistenza dei NEETs (poco meno di **30mila** giovani) non

¹ Vedi "Lavoro e occupazione in provincia di Bergamo. Anno 2017", CCIAA BG, Provincia BG, 13/4/2018

² Si ricorda che il tasso di disoccupazione misura il rapporto tra persone in cerca di occupazione e la popolazione attiva che, nelle classi di età giovanile, non comprende quindi gli studenti e quanti tra i giovani non sono né occupati né disoccupati in cerca di lavoro.

³ Il comunicato Eurostat diffuso il 15/6/2018 fa riferimento ai NEETs nella classe di età 18-24 anni, per la quale non si dispone dei corrispondenti dati di Bergamo.

sembrerebbe molto cambiata tra 2016 e 2017⁴ pur essendosi portata stabilmente al di sotto delle soglie, tra 34 e 36mila, degli anni precedenti.

Qualche indicazione di tendenza emerge mettendo Bergamo a confronto con l'insieme della regione lombarda e con la vicina area metropolitana di Milano.

Il NEET rate 2017 di Bergamo (17,8) è un paio di punti al di sopra dei valori di Lombardia (15,8) e Milano (15,6), mentre il tasso di disoccupazione tra i 18 e i 29 anni a Bergamo (9,7%) è nettamente inferiore a quello di Milano (16,3%) e si è negli ultimi tre anni sensibilmente avvicinato a quello medio lombardo (8%). Tra i 15 e i 24 anni, poi, il tasso di disoccupazione bergamasco (14,1) è notevolmente inferiore a quelli di Milano (26,6) e Lombardia (22,9).

La divergenza comparata tra NEET e disoccupazione significa quindi che a Bergamo è relativamente più consistente l'area "grigia" dei giovani fuori da percorsi di istruzione e formazione ma che, per scelta o per sfiducia, non cercano attivamente lavoro; un'area grigia stimabile in oltre 20mila giovani. E' un segnale da non trascurare nelle politiche di medio termine per il lavoro e l'istruzione.

⁴ Trattandosi di elaborazioni su dati campionari, la serie annuale provinciale ha un limitato grado di significatività statistica.

NEET e NEET rate 15-29 anni per provincia e genere

	BERGAMO								
	Maschi			Femmine			Totale		
	NEET RATE	NEET	Totale	NEET RATE	NEET	Totale	NEET RATE	NEET	Totale
2011	10,6	9.055	85.125	19,9	16.410	82.588	15,2	25.466	167.713
2012	15,4	13.076	85.173	25,4	20.959	82.529	20,3	34.035	167.702
2013	15,9	13.622	85.497	23,6	19.439	82.224	19,7	33.060	167.721
2014	19,1	16.387	85.680	23,1	18.903	81.762	21,1	35.290	167.442
2015	21,6	18.396	85.363	22,0	18.021	81.740	21,8	36.417	167.103
2016	11,0	9.353	85.368	24,1	19.725	81.814	17,4	29.078	167.181
2017	12,5	10.785	86.137	23,4	19.142	81.815	17,8	29.927	167.952

	LOMBARDIA								
	Maschi			Femmine			Totale		
	NEET RATE	NEET	Totale	NEET RATE	NEET	Totale	NEET RATE	NEET	Totale
2011	11,6	81.804	706.801	18,7	127.953	684.309	15,1	209.757	1.391.111
2012	14,1	100.814	712.925	17,9	122.801	686.342	16,0	223.615	1.399.267
2013	17,4	124.823	717.897	19,2	131.895	686.656	18,3	256.718	1.404.553
2014	16,4	118.165	722.654	20,0	137.352	688.117	18,1	255.516	1.410.771
2015	16,2	117.135	725.040	21,0	144.780	690.111	18,5	261.916	1.415.151
2016	13,4	97.609	727.918	20,5	141.803	691.147	16,9	239.413	1.419.065
2017	13,6	100.055	733.154	18,1	125.592	692.903	15,8	225.647	1.426.057

	MILANO								
	Maschi			Femmine			Totale		
	NEET RATE	NEET	Totale	NEET RATE	NEET	Totale	NEET RATE	NEET	Totale
2011	10,0	21.094	210.548	14,4	29.363	203.503	12,2	50.456	414.051
2012	12,9	27.710	215.326	14,3	29.434	206.263	13,6	57.144	421.590
2013	15,7	34.559	219.237	16,9	35.135	208.001	16,3	69.694	427.238
2014	15,8	35.367	223.462	17,0	35.705	210.619	16,4	71.072	434.081
2015	14,4	32.649	226.847	18,8	40.060	213.386	16,5	72.709	440.233
2016	13,4	30.760	229.308	17,5	37.624	215.273	15,4	68.384	444.581
2017	14,0	32.401	231.584	17,3	37.696	217.292	15,6	70.097	448.876

CCIAA BG / Unioncamere Lombardia su microdati FL Istat

NEET rate 15-29			
ITALIA			
	Maschi	Femmine	Totale
2011	20,0	25,1	22,5
2012	21,7	25,8	23,8
2013	24,5	27,5	26,0
2014	24,8	27,7	26,2
2015	24,2	27,1	25,7
2016	22,4	26,3	24,3
2017	22,4	26,0	24,1
UNIONE EUROPEA			
	Maschi	Femmine	Totale
2011	13,5	17,4	15,4
2012	14,0	17,7	15,9
2013	14,1	17,7	15,9
2014	13,6	17,2	15,4
2015	13,0	16,7	14,8
2016	12,3	16,3	14,2
2017	11,5	15,4	13,4

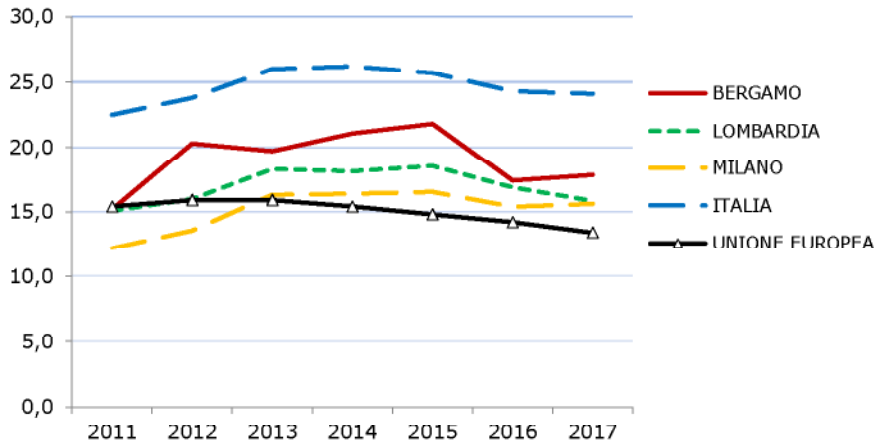
Eurostat

La divergenza più significativa si riscontra, così come da tempo si osserva nei tassi di occupazione provinciali, nella componente **femminile**: il NEET rate per le giovani donne di Bergamo non solo si mantiene da diversi anni su livelli elevati (**23,4%**) ma supera di oltre 5 punti quello medio lombardo (18,1) e di oltre 6 punti il tasso di Milano (17,3). Il NEET rate **maschile** invece è sceso drasticamente rispetto ai valori del 2014-2015 ed è al **12,5** nel 2017, inferiore alla media di Lombardia (13,6) e Milano (14).

L'area NEET femminile riguarda, senza sostanziali variazioni nell'ultimo quinquennio, oltre 19mila giovani bergamasche tra i 15 e i 29 anni, nonostante i loro tassi di occupazione nelle corrispondenti classi di età siano in rialzo e i tassi di disoccupazione in calo da diversi anni.

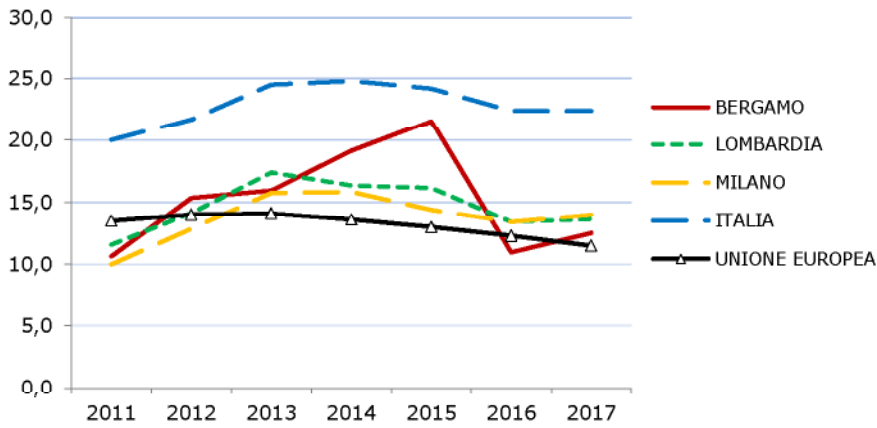
E dunque anche in questo caso la componente NEET femminile che non accenna a ridursi è quella di giovani donne che non cercano lavoro né studiano; perché, con buona probabilità e in misura rilevante, sono impegnate nel lavoro domestico o in attività di cura o sostegno familiare. Per scelta o per necessità? Qualunque sia la risposta, è certo che il loro potenziale produttivo e capitale umano non genera valore economico e non sostiene la crescita del sistema locale.

NEET Rate (15-29 anni) MF



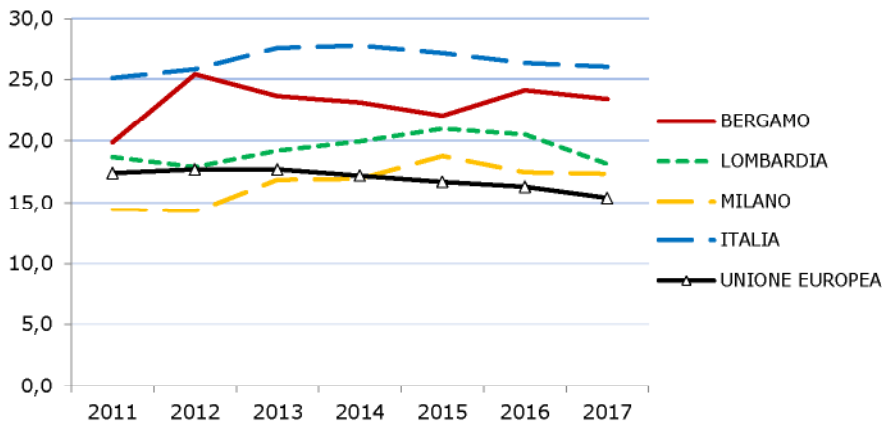
CCIAA BG - Unioncamere Lombardia

NEET Rate (15-29 anni) Maschi



CCIAA BG - Unioncamere Lombardia

NEET Rate (15-29 anni) Femmine



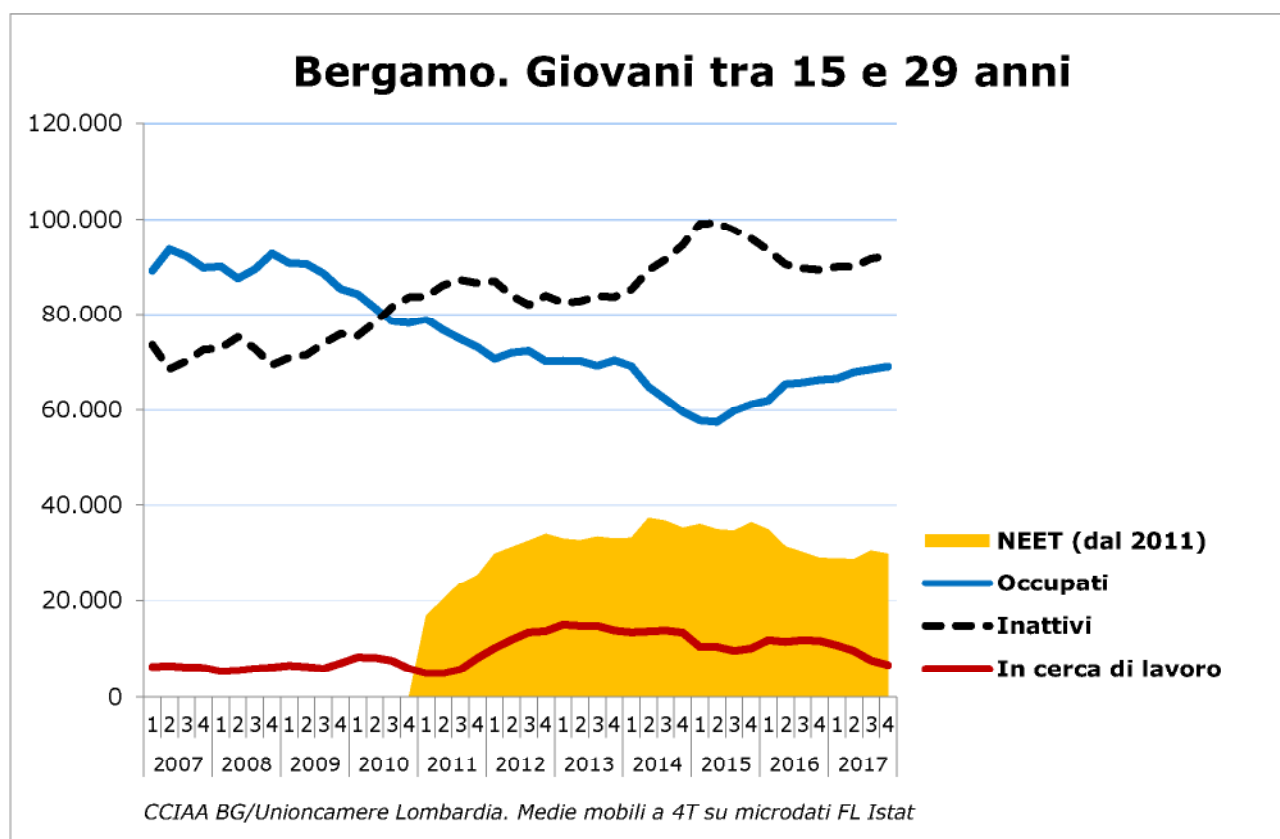
CCIAA BG - Unioncamere Lombardia

La serie dei dati trimestrali, con la stima della componente NEET (in cerca di lavoro più giovani che non studiano né lavorano) a partire dal 2011, riassume il quadro evolutivo della popolazione giovanile complessiva⁵ di Bergamo nell'ultimo decennio.

A partire dal 2010, i giovani inattivi superano il livello dei giovani occupati, questi ultimi in calo costante dal 2009 al 2014 per effetto combinato di evoluzione demografica, crisi economica e innalzamento dei livelli di istruzione scolastica.

I giovani disoccupati, cioè in cerca attiva di lavoro, aumentano nel passaggio tra 2011 e 2012 in occasione della crisi sul debito. Con il 2015 l'occupazione giovanile si alza in misura significativa, anche per effetto degli sgravi contributivi, riducendo nettamente l'area dell'inattività e, meno vistosamente, quella dei disoccupati.

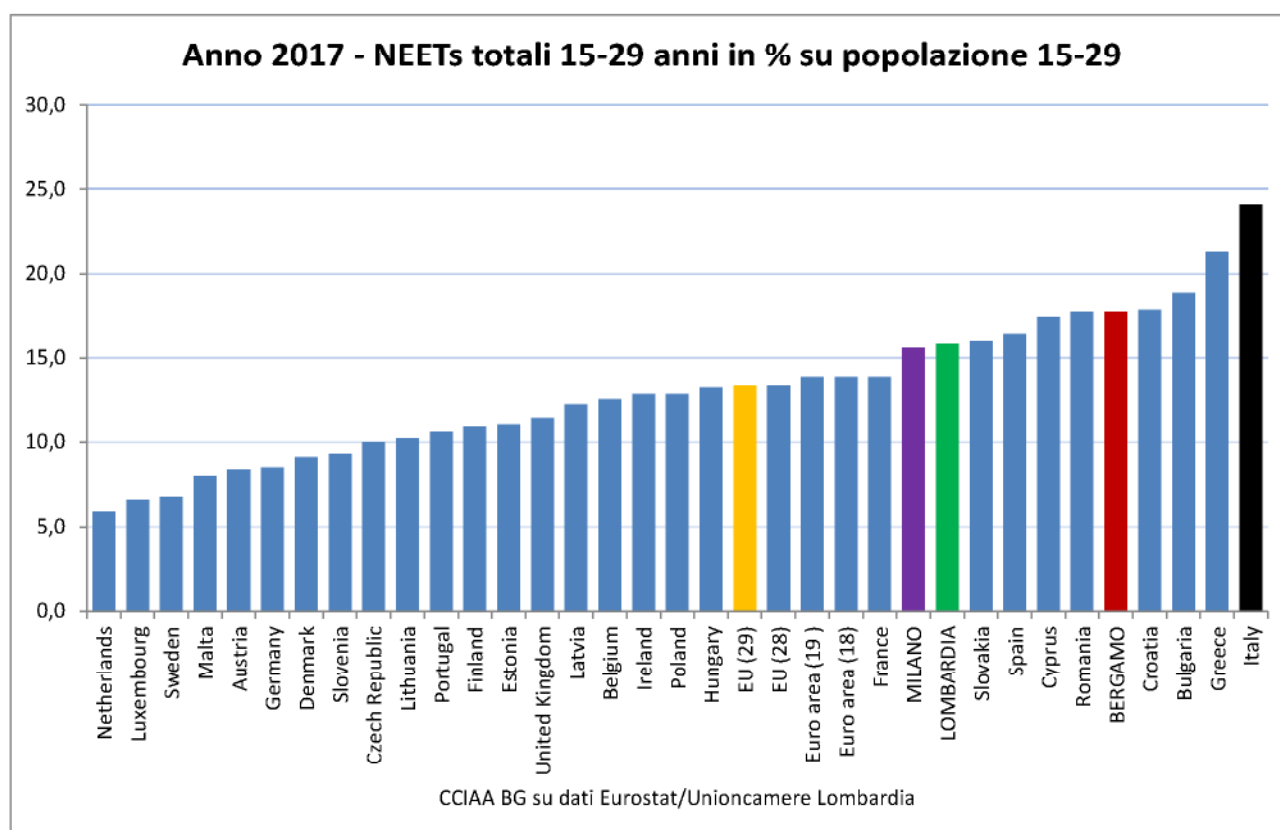
Nell'ultimo periodo prosegue la crescita degli occupati e il calo dei disoccupati ma non si intravede alcun ripiegamento della componente dei giovani inattivi, una parte dei quali insieme ai disoccupati è conteggiata nell'area dei NEETs, evidenziata in modo distinto nel grafico, che non sembra ancora tendente a "rientrare" sui livelli dell'inizio 2011.



⁵ Con la cautela derivante dalla non corrispondenza tra popolazione di riferimento delle Forze Lavoro e popolazione anagrafica, la popolazione giovanile residente in provincia di Bergamo tra 15 e 29 anni risulta in aumento nell'ultimo biennio, dopo una prolungata caduta.

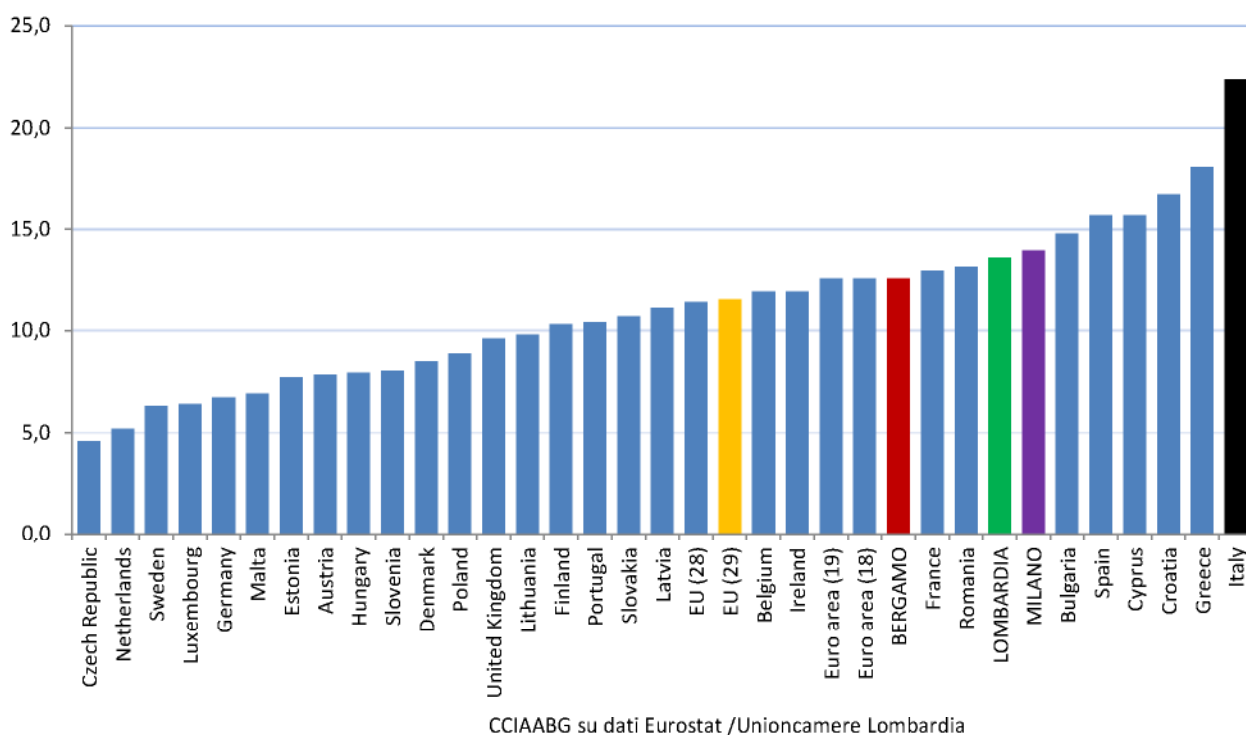
Che a Bergamo si possa e si debba fare molto per ridurre il peso dei NEETs e per scongiurare il rischio che le "cicatrici" nel percorso dei giovani verso il mondo del lavoro e dell'istruzione si accumulino con pericolosa inerzia nel tempo a venire, risulta chiaro allargando il confronto su scala europea.

Il sistema Italia sconta un posizionamento pessimo nei confronti di tutti gli altri paesi europei e quindi non sorprende che anche il *NEET rate* di Bergamo si collochi in basso nella graduatoria nazionale.

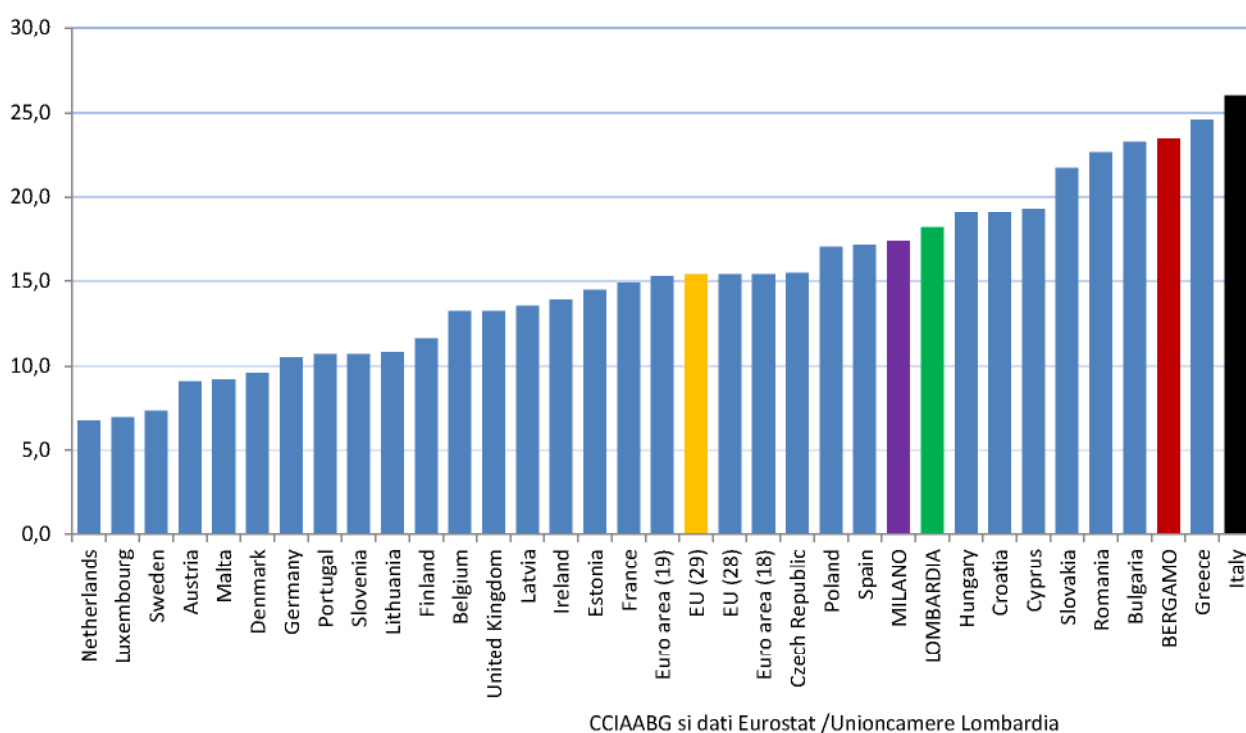


Ma colpisce la misura del divario di genere che allinea il tasso dei NEETs maschi bergamaschi a quello dell'Eurozona mentre le conterranee giovani NEETs scivolano nel corso degli anni verso il fondo della graduatoria.

Anno 2017 - NEETs MASCHI 15-29 anni in % su popolazione 15-29



Anno 2017 - NEETs FEMMINE 15-29 anni in % su popolazione 15-29



Young people neither in employment nor in education and training (NEET rates)

SEX	Total						
AGE	From 15 to 29 years						
WSTATUS	Not employed persons						
UNIT	Percentage						
TYPTRAI	Neither formal nor non-formal education and training						
	2011	2012	2013	2014	2015	2016	2017
Netherlands	5,9	6,5	7,5	7,6	6,7	6,3	5,9
Luxembourg	6,6	7,6	7,2	6,5	7,6	6,8	6,6
Sweden	7,9	8,4	7,9	7,8	7,4	7,1	6,8
Malta	12,1	11,7	11,3	11,7	11,4	8,8	8,0
Austria	8,5	8,2	8,6	9,3	8,7	8,9	8,4
Germany	9,7	9,3	8,7	8,7	8,5	8,9	8,5
Denmark	7,6	8,2	7,5	7,3	7,7	7,4	9,1
Slovenia	9,4	11,8	12,9	12,9	12,3	10,9	9,3
Czech Republic	12,1	12,9	12,8	12,1	11,8	11,1	10,0
Lithuania	14,7	13,9	13,7	12,9	11,8	10,7	10,2
Portugal	13,9	15,6	16,4	14,6	13,2	12,8	10,6
Finland	10,0	10,4	10,9	11,8	12,4	11,7	10,9
Estonia	14,7	15,1	14,3	13,8	12,5	13,8	11,0
United Kingdom	15,4	15,3	14,6	13,4	12,7	12,3	11,4
Latvia	19,1	17,2	15,6	15,2	13,8	13,3	12,3
Belgium	13,8	14,4	14,9	14,1	14,4	13,0	12,6
Ireland	22,4	21,6	18,8	18,0	16,7	14,7	12,9
Poland	15,2	15,7	16,2	15,5	14,6	13,8	12,9
Hungary	17,6	18,7	18,4	16,4	15,1	14,1	13,3
EU (29)	15,4	15,9	15,9	15,4	14,8	14,2	13,4
EU (28)	15,4	15,8	15,8	15,3	14,8	14,2	13,4
Euro area (19)	15,3	15,9	16,0	15,7	15,2	14,5	13,9
Euro area (18)	15,3	15,9	16,0	15,7	15,2	14,6	13,9
France	14,7	15,1	13,8	14,2	14,7	14,4	13,9
MILANO	12,2	13,6	16,3	16,4	16,5	15,4	15,6
LOMBARDIA	15,1	16,0	18,3	18,1	18,5	16,9	15,8
Slovakia	18,7	18,8	19,0	18,2	17,2	15,9	16,0
Spain	20,6	22,2	22,5	20,7	19,4	18,1	16,4
Cyprus	14,8	17,3	20,4	19,5	18,5	18,0	17,5
Romania	19,5	19,3	19,6	19,9	20,9	20,2	17,8
BERGAMO	15,2	20,3	19,7	21,1	21,8	17,4	17,8
Croatia	19,1	19,7	22,3	21,8	19,9	19,5	17,9
Bulgaria	24,7	24,7	25,7	24,0	22,2	22,4	18,9
Greece	23,0	26,8	28,5	26,7	24,1	22,2	21,3
Italy	22,5	23,8	26,0	26,2	25,7	24,3	24,1

Fonte: Eurostat/Unioncamere Lombardia/CCIAA Bergamo

SEX **Males**
 AGE From 15 to 29 years
 WSTATUS Not employed persons
 UNIT Percentage
 TYPTRAI Neither formal nor non-formal education and training



	2011	2012	2013	2014	2015	2016	2017
Czech Republic	7,6	8,4	8,2	7,0	6,6	5,6	4,6
Netherlands	5,0	5,5	6,9	6,5	5,8	5,7	5,2
Sweden	7,4	7,9	7,5	7,5	7,2	6,8	6,3
Luxembourg	5,0	6,2	6,7	7,4	6,5	5,4	6,4
Germany	7,7	7,2	6,7	6,7	6,6	7,0	6,7
Malta	9,4	9,1	9,4	9,0	9,0	6,2	6,9
Estonia	12,8	11,8	11,1	11,2	7,9	8,6	7,7
Austria	7,3	6,9	7,6	8,4	8,2	8,4	7,8
Hungary	13,7	15,3	14,5	12,2	11,1	9,6	7,9
Slovenia	9,4	10,9	11,7	11,2	11,7	10,6	8,0
Denmark	7,2	8,0	7,0	6,8	7,3	7,2	8,5
Poland	12,3	12,8	13,4	13,1	12,6	10,7	8,9
United Kingdom	12,7	12,3	11,9	10,5	9,8	9,8	9,6
Lithuania	15,9	14,8	13,2	11,5	10,7	10,8	9,8
Finland	9,1	9,4	10,4	11,8	11,6	11,2	10,3
Portugal	12,9	15,5	16,0	14,0	12,1	12,4	10,4
Slovakia	16,0	15,5	16,2	14,9	13,2	11,1	10,7
Latvia	17,9	16,0	13,9	12,6	12,2	12,9	11,1
EU (28)	13,4	14,0	14,0	13,5	13,0	12,2	11,4
EU (29)	13,5	14,0	14,1	13,6	13,0	12,3	11,5
Belgium	12,3	13,3	14,1	13,9	13,9	12,0	11,9
Ireland	23,8	23,0	19,0	17,5	16,4	14,4	11,9
Euro area (19)	13,8	14,6	14,8	14,4	13,9	13,1	12,5
Euro area (18)	13,8	14,6	14,8	14,4	13,9	13,1	12,5
BERGAMO	10,6	15,4	15,9	19,1	21,6	11,0	12,5
France	12,9	13,8	12,3	13,1	13,5	13,1	13,0
Romania	16,7	16,3	16,2	16,5	16,1	15,2	13,2
LOMBARDIA	11,6	14,1	17,4	16,4	16,2	13,4	13,6
MILANO	10,0	12,9	15,7	15,8	14,4	13,4	14,0
Bulgaria	23,0	23,0	23,8	21,3	19,8	19,1	14,8
Spain	20,8	22,8	22,8	20,5	19,2	17,4	15,7
Cyprus	14,2	17,2	20,7	20,5	17,7	16,4	15,7
Croatia	19,3	20,0	22,5	22,4	20,5	19,5	16,7
Greece	19,6	24,2	26,8	24,8	22,2	19,8	18,1
Italy	20,0	21,7	24,5	24,8	24,2	22,4	22,4

Fonte: Eurostat/Unioncamere Lombardia/CCIAA Bergamo

SEX **Females**
 AGE From 15 to 29 years
 WSTATUS Not employed persons
 UNIT Percentage
 TYPTRAI Neither formal nor non-formal education and training



	2011	2012	2013	2014	2015	2016	2017
Netherlands	6,8	7,6	8,2	8,7	7,6	6,9	6,7
Luxembourg	8,2	9,0	7,8	5,6	8,7	8,3	6,9
Sweden	8,5	8,9	8,3	8,1	7,6	7,3	7,3
Austria	9,8	9,5	9,7	10,3	9,2	9,4	9,1
Malta	14,9	14,5	13,4	14,7	13,9	11,4	9,2
Denmark	7,9	8,4	8,1	7,8	8,2	7,7	9,6
Germany	11,7	11,5	10,8	10,8	10,5	10,9	10,5
Portugal	14,8	15,7	16,9	15,3	14,4	13,2	10,7
Slovenia	9,4	12,8	14,1	14,8	13,0	11,3	10,7
Lithuania	13,3	13,0	14,3	14,3	13,0	10,7	10,8
Finland	11,0	11,4	11,4	11,7	13,1	12,3	11,6
Belgium	15,3	15,4	15,7	14,2	15,0	14,0	13,2
United Kingdom	18,2	18,3	17,4	16,4	15,5	14,9	13,2
Latvia	20,3	18,4	17,3	17,9	15,4	13,6	13,5
Ireland	20,9	20,3	18,5	18,5	17,0	15,0	13,9
Estonia	16,6	18,5	17,5	16,4	17,3	19,2	14,5
France	16,4	16,4	15,3	15,3	15,9	15,6	14,9
Euro area (19)	16,9	17,2	17,3	17,0	16,5	16,0	15,3
EU (29)	17,4	17,7	17,7	17,2	16,7	16,3	15,4
EU (28)	17,4	17,7	17,6	17,2	16,7	16,2	15,4
Euro area (18)	16,9	17,3	17,3	17,0	16,6	16,1	15,4
Czech Republic	16,9	17,7	17,7	17,4	17,2	16,8	15,5
Poland	18,3	18,8	19,1	18,1	16,7	17,1	17,0
Spain	20,4	21,6	22,1	20,9	19,7	18,7	17,1
MILANO	14,4	14,3	16,9	17,0	18,8	17,5	17,3
LOMBARDIA	18,7	17,9	19,2	20,0	21,0	20,5	18,1
Hungary	21,6	22,2	22,6	20,8	19,2	18,8	19,0
Croatia	18,9	19,3	22,1	21,2	19,3	19,4	19,1
Cyprus	15,4	17,4	20,1	18,5	19,2	19,5	19,3
Slovakia	21,6	22,1	21,9	21,7	21,4	20,9	21,7
Romania	22,5	22,5	23,2	23,5	26,1	25,5	22,6
Bulgaria	26,6	26,4	27,8	26,8	24,7	25,8	23,2
BERGAMO	19,9	25,4	23,6	23,1	22,0	24,1	23,4
Greece	26,5	29,4	30,3	28,5	26,1	24,8	24,6
Italy	25,1	25,8	27,5	27,7	27,1	26,3	26,0

Fonte: Eurostat/Unioncamere Lombardia/CCIAA Bergamo