



Camera Impresa

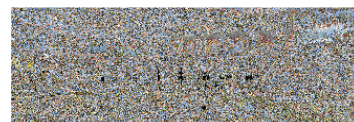
Notiziario web della Camera di commercio di Bergamo

[Numero 15 del 6 agosto 2018](#)

NOVITÀ

Il Tavolo per lo sviluppo affronta la stazione europea di Bergamo

Il quadro degli impegni presentato il 29 giugno dagli otto partecipanti alla Cabina di regia del [Tavolo per lo sviluppo](#) è già entrato in fase di attuazione. Si è tenuta infatti il 24 luglio la prima sessione della fase operativa, con al centro l'azione "Stazione europea di Bergamo".



I componenti del Tavolo per lo sviluppo collaboreranno con i progettisti per lo sviluppo del masterplan. In particolare questi sono i principi che guideranno il lavoro: trovare soluzione allo spostamento dello scalo merci in tempi compatibili all'attuazione del progetto; valorizzare e potenziare il polo scolastico anche quale riferimento territoriale per l'alternanza scuola-lavoro; riqualificare l'area integrando la progettualità sociale con attrazione di nuova manifattura e sviluppo imprenditoriale locale; valorizzare la presenza del sistema sanitario; potenziare le connessioni su ferro anche richiamando RFI all'assunzione di chiare responsabilità temporali. Lo sviluppo progettuale, previsto nel prossimo anno, mira a due obiettivi, l'alta qualità e l'effettiva praticabilità.

Il Tavolo per lo sviluppo è un progetto nato dalle raccomandazioni espresse dall'OCSE nel Rapporto territoriale su Bergamo. Si avvia nell'estate del 2016 con un documento incentrato sulle sfide strategiche che deve affrontare Bergamo, in un orizzonte temporale che si spinge fino al 2030. Nel luglio 2018 vengono presentati gli obiettivi che costituiscono il quadro degli impegni del sistema amministrativo e rappresentativo di Bergamo. Otto sono le priorità selezionate che possono essere implementate da subito.

È la festa e la fiera di Sant'Alessandro

Il 25 agosto sarà la festa patronale di Bergamo, dedicata a sant'Alessandro. La leggenda narra che Alessandro avrebbe fatto parte della legione Tebea alla quale nel 301 l'imperatore Massimiano ordinò di perseguire alcuni cristiani. La legione si rifiutò di obbedire e venne quasi interamente annientata. Alessandro sopravvisse, ma fu condannato a morte. Per un certo tempo riuscì a sfuggire alla condanna ma, catturato dai soldati romani, venne decapitato il 26 agosto 303 nel luogo dove ora sorge la basilica di Sant'Alessandro in Colonna. Amatissimo patrono di Bergamo, divide fama e festeggiamenti con santa Caterina, in memoria della quale si svolge ogni anno una processione in costume con spettacolo pirotecnico.

In onore di sant'Alessandro, Bergamo organizza ogni anno una grande rassegna dedicata a zootecnia, agricoltura, equitazione, macchinari agricoli e prodotti alimentari tipici. Dal 31 agosto al 2 settembre la [Fiera di Sant'Alessandro](#) sarà anche un'occasione di divertimento per tutti: spettacoli, folklore e cibi genuini completeranno l'offerta di una fiera piacevole da visitare per conoscere più da vicino l'agricoltura e la gente che lavora nel settore.

Bollettino opere edili, indispensabile strumento per l'edilizia bergamasca

È stata pubblicata l'edizione 2018 del Bollettino dei prezzi informativi delle opere edili, edito dalla

Camera di commercio in collaborazione con ANCE Bergamo - Associazione Nazionale Costruttori Edili. La pubblicazione è un insostituibile strumento di lavoro per gli operatori del settore edile e urbanistico bergamasco che riporta le quotazioni di mano d'opera, noleggi, materiali e opere compiute risultanti dalla rilevazione effettuata nel periodo 1-15 marzo 2018 di oltre 8000 voci. La pubblicazione si acquista utilizzando la piattaforma [Servizi Online](#).

LA CAMERA PER IL TERRITORIO

Una mostra dedicata al Gioppino di Zanica

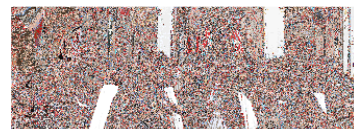
L'associazione "[Ol Giopì de Sanga](#)" organizza una mostra culturale dal 22 al 26 agosto per celebrare il personaggio più rappresentativo della tradizione popolare bergamasca, il Gioppino, protagonista assoluto del teatro bergamasco dei burattini. La prima testimonianza scritta della sua esistenza si trova in una poesia di Pietro Ruggeri da Stabello del 1836, ma è probabile che Gioppino esistesse già molto tempo prima.



Il Gioppino è nativo di Zanica ed è certamente il frutto della fantasia di qualche abile burattinaio. Nel teatro dei burattini Gioppino ha a che fare con una infinità di personaggi molti dei quali vengono dalla commedia dell'arte. Le avventure del Gioppino si intrecciano a volte con parodie di personaggi realmente esistiti. Non perdetevi l'occasione di conoscere meglio questa maschera che fa parte della cultura popolare bergamasca.

Torna il Festival Internazionale del Folclore

Il Ducato di Piazza Pontida organizza molti eventi in grado di attirare pubblico anche da fuori regione, uno dei più celebri e longevi dei quali è certamente il [Festival Internazionale del Folclore](#), giunto alla sua 36esima edizione, in scena per le vie di Bergamo dal 20 al 26 agosto.



Si tratta di una grande manifestazione che prevede una serie di spettacoli in Bergamo e provincia grazie anche all'intervento di quattro gruppi folcloristici internazionali provenienti dalla Thailandia, Colombia, Armenia ed Egitto. Inoltre, quest'anno andrà in scena la Carmen di Bizet con scenografia e costumi curati da allievi di scuole d'arte bergamasche.

INFORMAZIONE ECONOMICA

Trend positivo della produzione industriale bergamasca

I risultati dell'[indagine congiunturale del secondo trimestre del 2018 \(pdf\)](#) confermano che dopo un apparente stallo nei primi tre mesi del 2018, la produzione industriale a Bergamo è cresciuta del +1,5% portando l'indice a quattro punti di distanza dal massimo storico toccato nel lontano 2007 e consolidando un trend positivo che si è intensificato negli ultimi due anni e mezzo. La variazione su base annua segna ancora un robusto +5%.

Gli indicatori dell'artigianato manifatturiero bergamasco sono sensibilmente migliori della media regionale e confermano una dinamica brillante della produzione, meno soddisfacente invece quanto a fatturato e occupazione.

L'indagine sul volume d'affari del commercio al dettaglio a Bergamo registra una dinamica piatta delle vendite in provincia. Nei servizi diversi dal commercio al dettaglio il quadro congiunturale è positivo anche se la dinamica di Bergamo è stabilmente inferiore al dato medio regionale. Nell'edilizia si rafforzano i dati positivi con una marcata crescita del risultato provinciale.

Continua il calo tendenziale delle imprese attive bergamasche

L'[indagine dell'Osservatorio sulle imprese del secondo trimestre 2018 \(pdf\)](#) si chiude con 95.259 imprese registrate in provincia di Bergamo. 85.109 le imprese attive che sono in calo tendenziale (-276 posizioni pari al -0,3% su base annua) da due anni a questa parte. Tra aprile e giugno si sono avute 1.292 nuove iscrizioni (-4,9% su base annua) e 955 cessazioni (-12,2%), con un saldo positivo di 337 unità (271 nel corrispondente periodo del 2017).



Lo spaccato per genere, età e nazionalità delle posizioni attive, conferma la tendenza alla forte crescita su base annua delle imprese straniere (+2,5%), al lieve aumento delle imprese femminili (+0,2%) e alla flessione (-4,3%) delle imprese giovanili.

Costo di costruzione di maggio

Il [costo di costruzione](#) di un fabbricato residenziale è in leggera salita rispetto al mese di aprile: +0.1% e +0.9 rispetto al maggio del 2017.

Indice prezzi al consumo

L'[Indice nazionale dei prezzi al consumo](#) per le famiglie di operai e impiegati FOI (già indice del costo della vita) di giugno è in leggero aumento su maggio: +0.2%. In netta salita rispetto allo stesso periodo degli anni precedenti: +1.2% rispetto al giugno 2017 e +2.3% al giugno 2018.